

**Instructions de service broyeur à mâchoires
modèle BB300**

Retsch®

Indications relatives aux instructions de service

Ces instructions de service pour le concasseur à mâchoires modèle BB 300 contient toutes les informations nécessaires relatives aux domaines nommés dans la table des matières.

Elles initient le(s) groupe(s)-cible(s) défini(s) pour les domaines correspondants à un maniement sûr et conforme aux fins d'utilisation du BB 300. La connaissance des chapitres pertinents pour le(s) groupe(s)-cible(s) correspondant(s) est la condition d'un maniement sûr et conforme aux fins d'utilisation.

Dans le cas de la présente documentation technique, il s'agit d'un ouvrage de référence et d'une instruction d'apprentissage. Les chapitres individuels sont fermés en soi.

Ces instructions de service ne comprennent pas d'instructions de réparation. En cas d'éventuelles réparations, nous vous prions de vous adresser à votre fournisseur ou directement à la société Retsch GmbH.

Indications relatives aux instructions de service	2
Sécurité.....	4
Consignes de sécurité	4
Avertissements	5
Réparations	5
Confirmation	5
Caractéristiques techniques	6
Emploi conforme aux fins d'utilisation	6
Réglage de la largeur de fente	6
Débit, finesse finale.....	6
Degré de protection	6
Connexion au réseau	6
Puissance nominale	6
Fusible amont	6
Compatibilité Compatibilité électromagnétique (CEM).....	6
Caractéristiques acoustiques.....	7
Dimensions de l'appareil.....	7
Encombrement nécessaire.....	7
Schéma coté.....	8
Transport et installation	9
Emballage	9
Transport	9
Stockage intermédiaire.....	9
Paramètres pour le lieu d'implantation.....	10
Installation	10
Montage de la trémie.....	10
Raccordement électrique.....	11
Commande	12
Représentation graphique des organes de commande	12
Tableau synoptique de la représentation graphique	13
Démarrage du BB 300	14
Arrêt du BB 300	14
Réglage de la largeur de fente	15
Réglage de la position zéro de l'indication de largeur de fente	15
Remplissage de la matière à broyer.....	15
Instructions de travail.....	16
Généralités	16
Grosseur du grain de chargement	16
Constitution de la matière à broyer	16
Quantité de remplissage.....	16
Généralités	17
Nettoyage.....	17
Entretien.....	17
Contrôles	17
Remplacement des mâchoires de concassage	18
Accessoires.....	18
Droits d'auteur	18
Modifications	18
Consignes de sécurité (tableau).....	19

Sécurité

Groupe-cible: Toutes les personnes concernées d'une manière ou l'autre par la machine

Le BB 300 est un produit ultra-moderne et performant fabriqué par la société Retsch GmbH. Il correspond à l'état le plus récent de la technique. En cas de maniement approprié de la machine et de connaissance de la présente documentation, celui-ci est absolument fiable.

Consignes de sécurité

En tant qu'exploitant, vous devez veiller à ce que les personnes chargées d'effectuer des travaux sur le BB 300

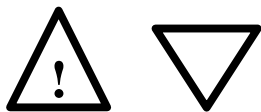
- aient pris connaissance et compris toutes les consignes appartenant au domaine de la sécurité,
- connaissent, avant le début du travail, toutes les instructions opératoires et les prescriptions du groupe-cible pertinent pour eux,
- aient à tout moment facilement accès à la documentation technique relative à cette machine.

Veillez à ce que le nouveau personnel soit, avant le début des travaux sur le BB 300, accoutumé à un maniement de l'installation sûr et conforme aux fins d'utilisation soit par instruction orale d'une personne compétente et / ou par la lecture de la présente documentation technique.

Toute fausse manœuvre peut conduire à des dommages corporels, matériels et à des blessures. Vous êtes responsable de votre propre sécurité et de celle de vos collaborateurs.

Veillez à ce que les personnes non initiées n'aient pas accès au BB 300.

Pour votre propre sécurité, exigez de vos collaborateurs de vous confirmer qu'ils ont été initiés à la commande du BB 300. Vous trouverez l'ébauche d'un formulaire correspondant à la suite du chapitre Sécurité.



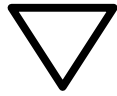
Nous excluons prétentions à dommages-intérêts de toute nature pour des dommages matériels ou corporels résultant du non-respect des consignes de sécurité suivantes.

Avertissements

Avec les symboles suivants, nous vous mettons en garde contre les:



dommages corporels



dommages matériels

Réparations

Ces instructions de service ne contiennent pas d'instructions de réparation. Pour votre propre sécurité, les réparations ne peuvent être effectuées que par la Retsch GmbH ou une agence autorisée (techniciens de service).

Dans un pareil cas, veuillez informer:

L'agence Retsch dans votre pays
Votre fournisseur
Directement la sté. Retsch GmbH

Votre adresse de service:

Confirmation

J'ai pris connaissance des chapitres Préface et Sécurité.

Signature de l'exploitant

Signature du technicien de service

Caractéristiques techniques

Groupe-cible: Exploitant, opérateur

Code de désignation de la machine: BB 300

Emploi conforme aux fins d'utilisation

NOTE Cet appareil n'est pas conçu comme une machine de production et pour un fonctionnement continu, mais comme un appareil de laboratoire, destiné à un fonctionnement périodique interrompu en une équipe de 8 heures/jour.

Le BB 300 convient au concassage de substances moyennement à extrêmement dures et des matériaux cassants et durs. Il est possible d'obtenir une finesse finale jusqu'à 5 mm et même supérieure, en fonction de la matière chargée.

La taille maximale des grains de chargement est <130 mm.

Nous vous énumérons ci-après quelques matériaux pouvant être concassés dans le BB 300:

béton // minéral // pierres // verre // céramique // charbon // minéraux // scories // clinker etc...

Le laboratoire d'applications de Retsch se tient à votre disposition pour tous renseignements.



Ne procédez à aucune modification sur la machine et utilisez uniquement les pièces de rechange et les accessoires autorisés par Retsch.

Sinon, la conformité aux directives européennes certifiée par Retsch perd sa validité.

De plus, cela entraîne également la perte de tous les droits de garantie.

Réglage de la largeur de fente

De 1 mm à environ 40 mm à l'aide d'une broche filetée

Débit, finesse finale

Les performances, le débit et la finesse finale pouvant être obtenue dépendent de l'aptitude au concassage et du degré de dureté de la matière à concasser ainsi que de la largeur de fente réglée. Elles ne peuvent être déterminées qu'à partir de l'expérience.

Degré de protection

IP55

Connexion au réseau

200 V, 50 Hz

230 V, 50 Hz

400 V, 50 Hz

220 V, 60 Hz

480 V, 60 Hz

Puissance nominale

4000 VA, 3~

Fusible amont

16 A

Compatibilité Compatibilité électromagnétique (CEM)

Classe de comptabilité magnétique selon le norme DIN EN 55011 : A

Caractéristiques acoustiques

Mesure sonore selon DIN 45635-31-01-KL3

Les caractéristiques acoustiques dépendent en premier lieu des propriétés de la matière à concasser.

Exemple 1:

Niveau de puissance sonore $L_{WA} = 95,7$ dB(A)

Valeur de l'émission au poste de travail $L_{pAeq} = 81,5$ dB(A)

Conditions de fonctionnement :

Matière de chargement : cailloux de marbre, grosseur des grains <90 mm

Largeur de fente réglée : < 1 mm

Grosseur finale des grains : < 14 mm

Degré de remplissage de la zone de broyage : env. 65%

Exemple 2:

Niveau de puissance sonore $L_{WA} = 102$ dB(A)

Valeur de l'émission au poste de travail $L_{pAeq} = 90$ dB(A)

Conditions de service :

Matière de chargement : cailloux de quartz, grosseur des grains <55 mm

Largeur de fente réglée : < 1 mm

Grosseur finale des grains : < 10 mm

Degré de remplissage de la zone de broyage : env. 65%

Dimensions de l'appareil

Hauteur : env. 1450 mm

Largeur: env. 670 mm

Profondeur: env. 1600 m

Poids net: env. 700 kg

Encombrement nécessaire

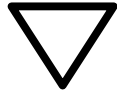
670 mm x 1600 mm; pas d'écarts de sécurité nécessaires !

Transport et installation

Groupe-cible: Exploitant, transporteur, opérateur

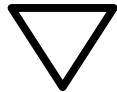
Emballage

L'emballage est adapté au chemin de transport. Il est conforme aux directives générales d'emballage.



Veillez conserver l'emballage pendant toute la durée de la période de garantie étant donné que si en cas de réclamation vous nous renvoyez la machine dans un emballage insuffisant, vous risquez de perdre votre droit de garantie.

Transport



Pendant le transport, le BB 300 ne doit ni recevoir de coups ni être secoué ou lancé. Autrement, les composants électriques et mécaniques risquent d'être endommagés.

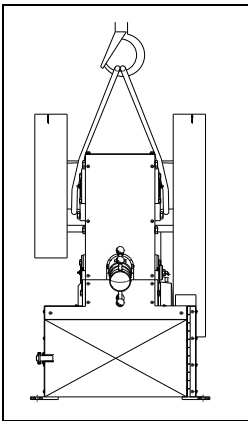


Fig.1

Pour faciliter le transport du BB 300 dans une grue, capacité minimale de chargement 1000kp, la trémie de remplissage a été démontée. Le BB 300 peut être transporté avec les dispositifs d'arrêt appropriés. La **fig.1** représente un exemple.

Veillez passer le câble autour des deux logements de paliers du BB300. **Fig.1**

Stockage intermédiaire

Veillez également à ce que le BB 300 soit stocké dans des endroits secs même dans le cas de stockages intermédiaires.

Variations de température



En cas de variations de température importantes (par ex. Lors du transport en avion), protéger le BB 300 contre l'eau de condensation. Autrement, les composants électriques risquent d'être endommagés.

Paramètres pour le lieu d'implantation

Température ambiante :

5°C à 40°C



En cas de dépassement ou de sous-dépassement de la température ambiante, les composants électriques et mécaniques peuvent être endommagés et les performances sont modifiées de façon incontrôlée.

Humidité de l'air :

Humidité relative de l'air maximale 80% à des températures allant jusqu'à 31°C,
à décroissance linéaire jusqu'à une humidité relative de l'air de 50% à 40°C



Une humidité de l'air plus élevée risque d'endommager les composants électriques et mécaniques et les performances sont modifiées de façon incontrôlée.

Altitude d'implantation :

maxi. 2000 m au-dessus du niveau de la mer

Installation

La surface d'installation doit avoir une largeur de 670mm et une profondeur de 1600mm. L'ouverture de remplissage de la trémie se trouve à une hauteur de 1450 mm environ.

Installer le BB 300 uniquement sur une surface plane et et ferme. Un ancrage n'est pas obligatoirement nécessaire car les moments d'inertie libres transmettent uniquement des vibrations à peine perceptibles à l'environnement. On peut cependant y procéder en réalisant des trous dans les pieds **Fig.2**.

Montage de la trémie

Afin d'assurer un transport en toute sécurité, le BB300 a été livré avec la trémie de remplissage à l'état démonté.

Un couvercle est monté à la place de la trémie afin que l'on ne puisse mettre involontairement les mains dans la chambre de broyage.

Fig.2a

- Dévisser les huit boulons à tête hexagonale **SK** avec la clé à fourche SW13
- Retirer la plaque **PL**
- Mettre la trémie de remplissage en place
- Visser les huit boulons à tête hexagonale **SK** et serrer à fond avec la clé à fourche SW13

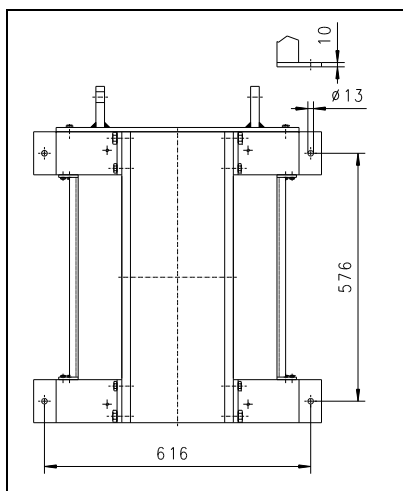


Fig.2

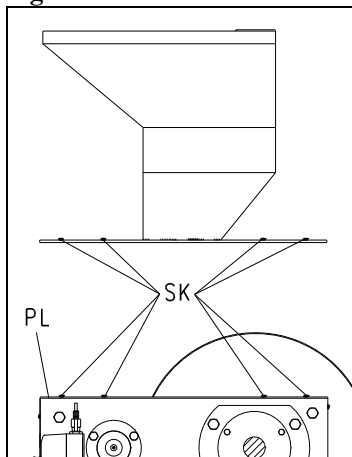


Fig.2a

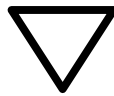


Il est interdit d'utiliser le BB300 sans trémie de remplissage.
Risque de pincement pour les doigts et les mains !

Raccordement électrique

⚠ AVERTISSEMENT Il est nécessaire de procéder à une protection externe par fusible lors du branchement du câble d'alimentation au réseau et cela conformément aux exigences du lieu de mise en place.

- Les indications relatives à la tension nécessaire et à la fréquence de l'appareil sont indiquées sur la plaque signalétique.
- Les valeurs listées doivent correspondre au réseau électrique existant.
- Ne raccordez l'appareil au secteur d'alimentation qu'avec le câble de connexion fourni.
- Le disjoncteur de protection sur le lieu d'installation pour le raccordement du câble d'alimentation au réseau électrique doit être adapté à un courant de démarrage plus élevé. Il est recommandé d'utiliser un disjoncteur de type C ou un fusible de type Neozed ou NH. Le courant assigné du fusible est indiqué sur la plaque signalétique ou dans les caractéristiques techniques.



Un non-respect des valeurs sur la plaque signalétique risque d'endommager les composants électroniques et mécaniques.



Avant la première mise en service, vérifier le sens de rotation à l'aide de la flèche indicatrice du sens de rotation sur le moteur.

Si le sens de rotation n'est pas correct, le broyage n'est pas suffisant et les composants mécaniques risquent d'être détériorés.

Commande

Groupe-cible: opérateur

Organes de commande et commande

Représentation graphique des organes de commande

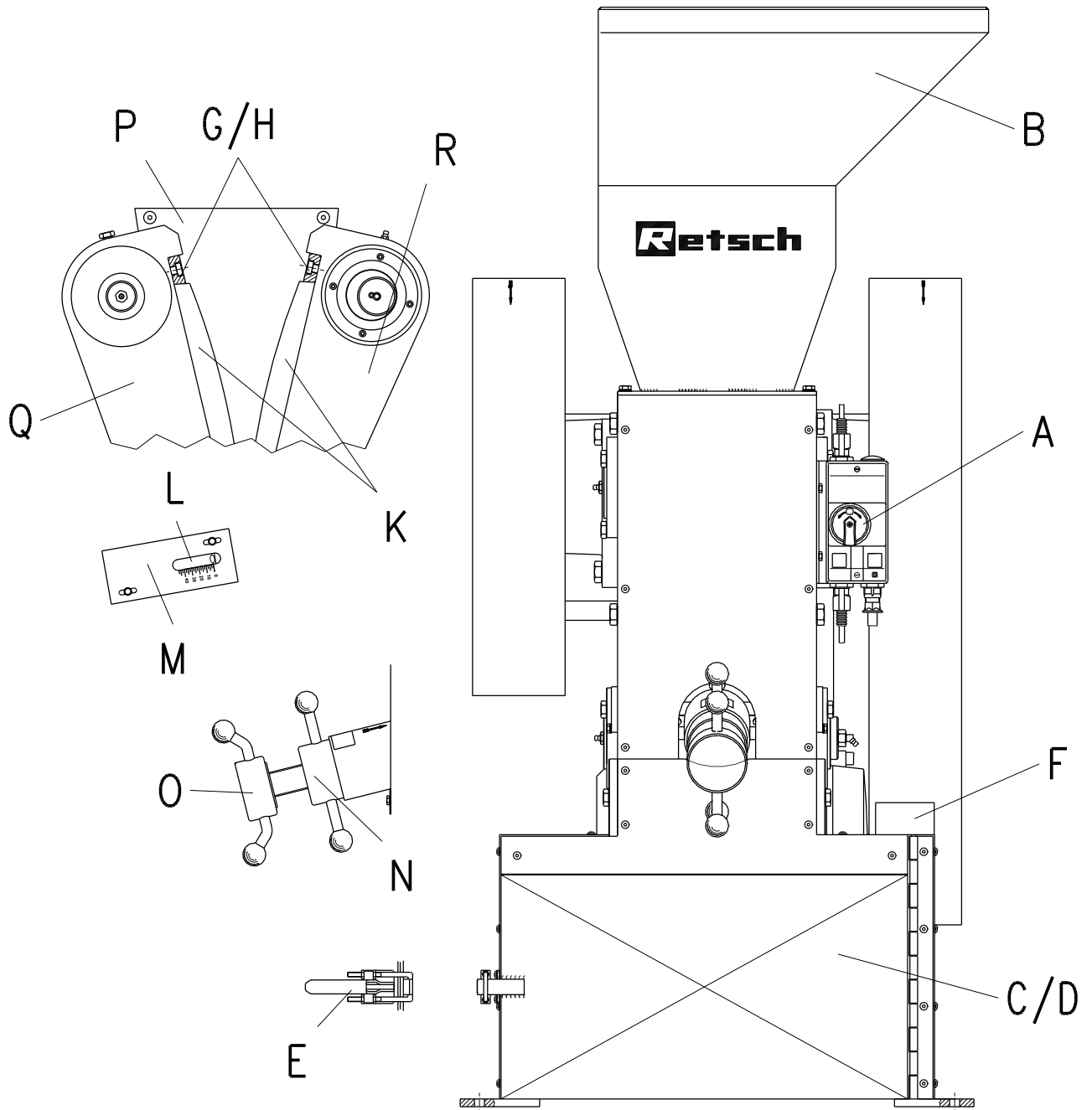


Fig.3

Tableau synoptique de la représentation graphique

Organe	Description	Fonction
A	EN / HORS et disjoncteur-protecteur	Démarre et arrête l'entraînement du concasseur à mâchoires et, en cas de surcharge, déconnecte le moteur de l'alimentation en courant
B	Trémie de remplissage	Permet l'alimentation de la matière, empêche que l'on puisse mettre involontairement les mains dans la chambre de concassage, empêche les projections de matière à broyer
C	Emplacement pour un récipient de réception	Il permet l'introduction d'un récipient de réception aux dimensions extérieures suivantes: Hauteur= 280mm//largeur= 450mm//profondeur= 650mm. Un récipient de réception sur roulettes est livrable en tant qu'accessoire, V= 50l.
D	Portes	Ouvertes = le récipient de réception peut être introduit, le BB 300 ne peut démarrer Fermées = BB 300 peut démarrer, il n'est pas possible de mettre les mains dans la chambre de broyage par inadvertance
E	Verrouillage des portes	Empêche l'ouverture automatique des portes
F	Commutateur de fin de course	Arrête l'entraînement (moteur) lorsque les portes E sont ouvertes
G	Pièce de serrage	Fixe les mâchoires du concasseur K sur les bras du concasseur Q et P
H	Vis à tête cylindrique	Fixe la pièce de serrage G
K	Mâchoires de concassage	Outil de broyage
L	Aiguille	Indique, en combinaison avec l'échelle, la largeur de fente, graduation 2,5 mm
M	Echelle	Indique, en combinaison avec l'aiguille L , la largeur de fente et ajuste, en cas d'usure des mâchoires du concasseur, la position zéro de la largeur de fente.
N	Contre-écrou	Bloque la broche filetée O destinée au réglage de la largeur de fente
O	Broche filetée	Augmente la largeur de fente par rotation à gauche, diminue la largeur de fente par rotation à droite
P	Tôles d'usure	Empêchent l'usure des parties latérales
Q	Bras fixe du concasseur	Réceptionne la mâchoire du concasseur K , permet de modifier la largeur de fente à l'aide de la broche O
R	Bras mobile du concasseur	Réceptionne la mâchoire du concasseur K , exécute le mouvement de broyage nécessaire

Démarrage du BB 300

Le BB 300 ne peut être démarré que lorsque la chambre de concassage est vide. La matière à broyer déjà chargée dans la chambre de concassage ou la trémie de remplissage provoque un blocage et risque de détériorer les composants mécaniques.

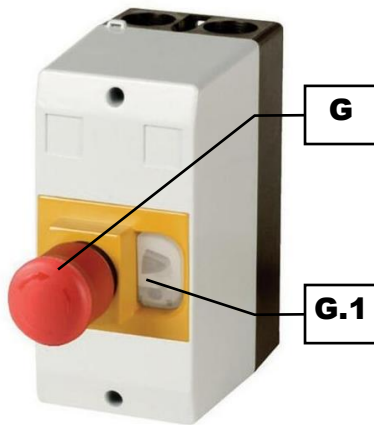


Fig.4

Pour allumer l'appareil, procédez comme suit : Un interrupteur MARCHE/ARRET se trouve sur le côté avant droit du BB 300.

Fig.4

* Vérifier que l'appareil est correctement raccordé au réseau électrique.

* Débloquer le bouton d'arrêt d'urgence (G) en le tournant dans le sens des aiguilles d'une montre.

* Démarrer l'appareil en appuyant sur l'interrupteur de marche (G.1) situé à côté.

* L'appareil est allumé et démarre immédiatement l'opération de broyage.

Le broyage ne peut démarrer que lorsque les portes sont fermées et verrouillées.

Lorsque les portes sont ouvertes, un commutateur de fin de course empêche le BB 300 de démarrer.

Arrêt du BB 300

Pour éteindre l'appareil, procédez comme suit : Un disjoncteur-protecteur EN/HORS se trouve sur le côté avant droit du BB 300.

Fig.2

* Éteindre l'appareil en appuyant sur le bouton d'arrêt d'urgence (G) situé sur la face avant de l'appareil.

* Le bouton s'enclenche. L'appareil est éteint. L'alimentation en tension du moteur est coupée et le bras de broyage mobile s'arrête.

Arrêter le BB200 uniquement lorsque la chambre de concassage ne contient plus aucune matière à broyer.
En cas de blocage, les parties mécaniques risquent de se détériorer.

Réglage de la largeur de fente

Fig.5

- Démarrer le BB 300 (marche à vide)
- Desserrer le contre-écrou **N** (dans le sens inverse des aiguilles d'une montre)
- Une rotation à droite de la broche **O** réduit la fente
- Une rotation à gauche de la broche **O** augmente la fente
- Sur l'échelle **M**, graduation 2,5mm, l'aiguille **L** indique grossièrement la fente
- Resserrer à fond le contre-écrou **N** (rotation à droite)

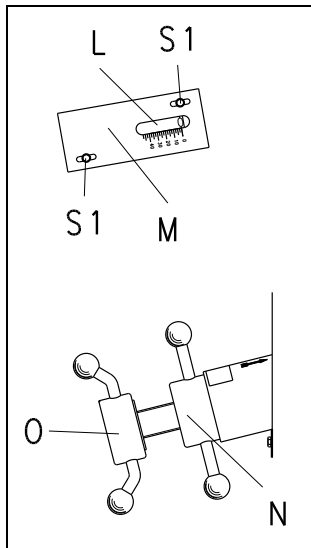


Fig.5

Réglage de la position zéro de l'indication de largeur de fente

Fig.5

- Démarrer le BB 300 (marche à vide)
- Desserrer le contre-écrou **N** (dans le sens inverse des aiguilles d'une montre)
- Visser la broche **O** avec précaution (dans le sens des aiguilles d'une montre) jusqu'à ce qu'on entende que les deux bras du concasseur se sont rejoints
- Desserrer les boulons à tête hexagonale ou les vis moletées **S1** avec la clé à fourche SW8
- Pousser la position „0“ de l'échelle **M** jusqu'à la position zéro de l'aiguille **L**
- Resserrer les boulons à tête hexagonale ou les vis moletées **S1**



Ne pas régler la largeur de fente du BB300 en dessous de 1mm.
En cas de blocage, les composants mécaniques risquent de se détériorer.

Remplissage de la matière à broyer

La trémie de remplissage **B** peut recevoir des matériaux à broyer d'une taille de grain de maxi. 130 mm. Remplir l'entonnoir de remplissage et la chambre de concassage uniquement lorsque l'appareil est en marche.

Cependant, la trémie de remplissage ne sert pas à stocker la matière à broyer. Sa fonction consiste uniquement à alimenter la matière dans la chambre de concassage. En outre, elle empêche qu'on puisse mettre les mains dans la chambre de concassage par inadvertance et elle retient les projections de matière à broyer.

Fig.6

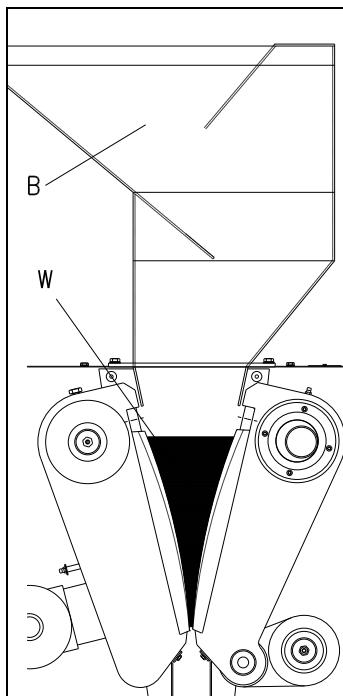


Fig.6



Si la chambre de concassage **W** est remplie au-delà des 2/3 (3500ml), les tôles de guidage de la trémie de remplissage risquent d'être endommagées et le bras mobile du concasseur transporte la matière à broyer dans le carter du concasseur, derrière le bras du concasseur.

Instructions de travail

Groupe-cible: Laborantin

Généralités

Le BB 300 est un appareil sur pieds, robuste, pouvant être utilisé principalement pour le pré-broyage de matériaux durs ou cassants. Les performances, le débit et la finesse finale pouvant être obtenue dépendent de l'aptitude au concassage et de la dureté de la matière à broyer ainsi que de la largeur de fente réglée.

Grosseur du grain de chargement

La grosseur maxi. du grain de chargement est déterminée par la taille de l'ouverture de chargement. Dans le cas du BB 300, elle est de maxi. 130 mm.

Constitution de la matière à broyer

D'une manière générale, toute matière à broyer dure ou cassante d'un degré de dureté >3 selon Mohs peut être pré-broyée dans le BB 300.

Sous l'effort en compression exercé par les mâchoires de concassage, les matières à broyer humides, grasses d'un degré de dureté <3 selon Mohs ont tendance à se comprimer ou à s'agglutiner dans la chambre de concassage.

Dans un tel cas, le pré-broyage n'est pratiquement pas possible.

Quantité de remplissage

Si la chambre de concassage **W** est remplie au-delà des 2/3 (env.3500ml), les tôles de guidage de la trémie de remplissage risquent d'être endommagées et le bras mobile du concasseur transporte la matière à broyer dans le carter du concasseur, derrière le bras du concasseur. **Fig.7**

La quantité de remplissage influence également la part de fines dans l'échantillon pré-broyé. Plus la chambre de concassage est remplie, plus la part de fines peut être élevée.

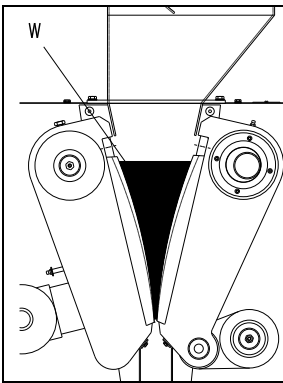
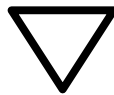


Fig.7



Si la chambre de concassage **W** est remplie au-delà des 2/3 (env.3500ml), les tôles de guidage de la trémie de remplissage risquent d'être endommagées et le bras mobile du concasseur transporte la matière à broyer dans le carter du concasseur, derrière le bras du concasseur.

Généralités

Nettoyage

Pour nettoyer le BB 300, il est recommandé d'utiliser un aspirateur industriel et une brosse solide montée sur un manche long.



Seul du personnel qualifié ayant reçu les instructions nécessaires est autorisé à démonter la trémie de remplissage en desserrant les huit boulons à tête hexagonale pour son nettoyage. Il est interdit d'exploiter le BB300 avec la trémie de remplissage démontée.

Risque de pincement pour les doigts et les mains !



Ne pas nettoyer le BB 300 à l'eau courante.

Danger de mort par électrocution

Les solvants sont interdits car ils détérioreraient les joints de feutre se trouvant sur les côtés des bras du concasseur ou enlèveraient la graisse par lavage.

Entretien

Le BB 300 dispose de paliers lisses sans entretien et sans lubrification. Il n'est donc pas nécessaire de les graisser.

Contrôles

Vérifier tous les six mois le fonctionnement du commutateur de fin de course installé sur la porte. **Fig.8**

- Démarrer le BB 300
- Ouvrir la serrure **E**
- Ouvrir les portes **D**, jusqu'à ce que la fente soit de 50mm dans la partie gauche
- Le commutateur de fin de course **E** doit se mettre en circuit, le BB 300 ralentit

Si le commutateur de fin de course ne se met pas en circuit, régler celui-ci comme décrit ci-dessous, sinon

- Fermer les portes **D** et la serrure **E**
- Le BB 300 ne doit pas démarrer
- Démarrer le BB 300 avec le commutateur principal **A**

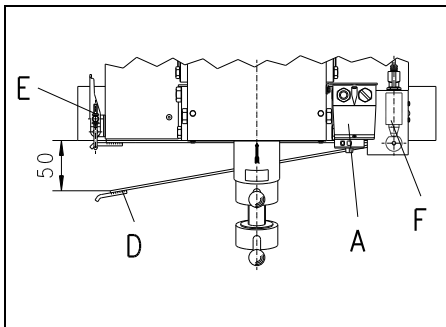


Fig.8

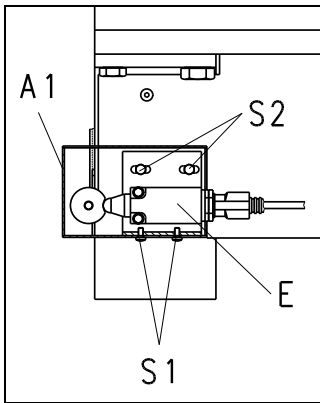


Fig.9

Instructions de réglage du commutateur de fin de course

- Dévisser les vis **S1**
- Retirer le couvercle **A1**
- Dévisser les vis **S2** sans les retirer
- Déplacer l'équerre avec le commutateur de fin de course **E**

Le commutateur de fin de course doit se mettre en circuit dès que les portes ont été ouvertes de maxi. 50mm. **Fig.9**

- Revisser les vis **S2** à fond
- Mettre le couvercle **A1** en place et le fixer avec les vis **S1**

Réaliser un essai comme décrit au point Contrôles.

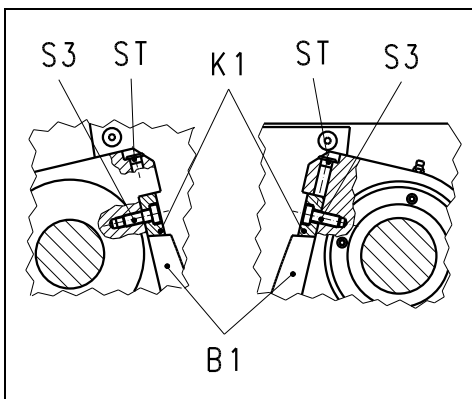


Fig.10

Remplacement des mâchoires de concassage

- Retirer la fiche de contact
- Retirer la trémie de remplissage
- Régler la largeur de fente sur la fente maxi.
- Dévisser les vis à tête cylindrique **S3**
- Retirer les pièces de serrage **K1**
- Remplacer les mâchoires de concassage **B1**

Si les pièces de serrage sont difficiles à retirer, utiliser un tournevis. Pour cela:

- Retirer les capuchons **ST**
- Introduire le tournevis dans les trous devenus libres
- Taper légèrement sur le tournevis avec un marteau en plastique

Après avoir remplacé les mâchoires de concassage, resserrer impérativement à fond les vis à tête cylindrique **S3** et remettre les capuchons **ST** en place.

- Mettre la trémie de remplissage en place et la fixer avec les six boulons à tête hexagonale



Seul du personnel qualifié ayant reçu les instructions nécessaires est autorisé à démonter la trémie de remplissage en dévissant les huit boulons à tête hexagonale pour son nettoyage. Il est interdit d'exploiter le BB300 avec la trémie de remplissage démontée.
Risque de pincement pour les doigts et les mains !

Accessoires

- Récipient de réception sur roues, V=50 litres

Droits d'auteur

La transmission à des tiers et la reproduction de cette documentation, son utilisation et la transmission de son contenu ne sont autorisées qu'avec l'accord explicite de la société Retsch GmbH.

Toute infraction oblige à verser des dommages-intérêts.

Modifications

Sous réserve de modifications techniques.

Opération	Action	Dangers
Sécurité	Dommmages matériels et corporels provoqués par le non-respect des consignes de sécurité	Toute revendication de dommages-intérêts est exclue
Emballage	Veillez conserver l'emballage pendant la durée de la période de garantie.	Vous risquez de perdre votre droit de garantie en cas de réclamation et de renvoi dans un emballage insuffisant
Transport	Pendant le transport, ne pas cogner, secouer ou lancer le BB 300	Cela peut endommager les composantes électroniques et mécaniques
Variations de température	En cas de variations de température, protéger le BB 300 de l'eau de condensation	Cela peut endommager les composantes électroniques
Etendue de la livraison	En cas de livraison incomplète et / ou de dommages dus au transport, informer sans délai le transporteur et la société Retsch GmbH (dans les 24 h)	Des réclamations nous parvenant plus tard ne pourront éventuellement plus être prises en compte.
Température ambiante	Inférieure à 5°C Supérieure à 40°C	Cela peut endommager les composantes électroniques et mécaniques. Les caractéristiques de puissance changent de façon inconnue.
Humidité de l'air	Supérieure à 80% pour des températures jusqu'à 31°C	Cela peut endommager les composantes électroniques et mécaniques. Les caractéristiques de puissance changent de façon inconnue.
Montage de la trémie	Afin d'assurer un transport en toute sécurité, le BB 300 a été livré avec la trémie de remplissage à l'état démonté. Il est interdit d'utiliser le BB 300 sans trémie de remplissage.	Risque de pincement pour les doigts et les mains.
Raccordement électrique	La tension du réseau ne correspond pas aux valeurs indiquées sur la plaque signalétique. Avant la première mise en service, vérifier le sens de rotation, voir flèche du sens de rotation sur le moteur.	Cela peut endommager les composantes électroniques. Si le sens de rotation n'est pas correct, le broyage n'est pas suffisant et cela peut endommager les composantes mécaniques.
Manipulation	Lors du démarrage, d'un arrêt et d'une interruption, la chambre de broyage et la trémie de remplissage ne doivent plus contenir aucune matière à broyer.	Un éventuel blocage peut endommager les composantes mécaniques.
	Ne pas régler la largeur de fente en dessous d'1 mm.	Un éventuel blocage peut endommager les composantes mécaniques.
	Remplir la chambre de broyage aux 2/3 seulement.	Sinon, les tôles de guidage de la trémie de remplissage risquent d'être endommagées et le bras mobile du broyeur transporte la matière à broyer dans le carter du broyeur, derrière le bras du broyeur.
Nettoyage	Débrancher la prise du secteur avant chaque nettoyage.	Danger de mort par électrocution
	Ne pas nettoyer sous l'eau courante.	Danger de mort par électrocution
	Les détergents ne sont pas autorisés.	Car ils détérioreraient les joints de feutre se trouvant sur les côtés des bras du broyeur ou enlèveraient la graisse par lavage.
	Seul du personnel qualifié ayant reçu les instructions nécessaires est autorisé à basculer la trémie de remplissage après avoir dévissé les deux vis cylindriques pour le nettoyage. Il est interdit d'exploiter le BB 300 sans la trémie de remplissage et sans que les vis cylindriques soient vissées.	Risque de pincement pour les doigts et les mains.

CONCASSEURS À MÂCHOIRES

BB 300 | 20.054.xxxx

DÉCLARATION DE CONFORMITÉ UE

Par la présente, nous, représentés par le soussigné, déclarons que l'appareil susmentionné est conforme aux directives et normes harmonisées suivantes :

Directive sur les machines 2006/42/CE

Normes appliquées, en particulier :

DIN EN ISO 12100	Sécurité des machines - Principes généraux de conception
DIN EN ISO 13857	Sécurité des machines - Distances de sécurité empêchant les membres supérieurs et inférieurs d'atteindre les zones dangereuses
DIN EN 60204-1	Sécurité des machines – équipement électrique des machines

Comptabilité électromagnétique 2014/30/UE (testé à 400 V, 50 Hz)

Normes appliquées, en particulier :

EN 55011	Appareils industriels, scientifiques et médicaux – perturbations radioélectriques – limites et méthodes de mesure
DIN EN 61326-1	Appareils électriques de mesure, de régulation et de laboratoire – exigences relatives à la CEM

Limitation relative aux substances dangereuses (RoHS) 2011/65/UE

Personne autorisée à constituer la documentation technique :

Julia Kürten (Documentation technique)

Furthermore, we declare that the relevant technical documentation for the above device has been prepared in accordance with Annex VII Part A of the Machinery Directive and we undertake to submit the documentation to the market surveillance authorities on request.

Nous déclarons par ailleurs que la documentation technique pertinente pour l'appareil susmentionné a été établie conformément à l'annexe VII, partie A, de la directive relative aux machines et nous nous engageons à présenter cette documentation sur demande aux autorités de surveillance du marché.

En cas de modification de l'appareil non convenue avec Retsch GmbH, ainsi qu'en cas d'utilisation de pièces de rechange ou d'accessoires non autorisés, cette déclaration perd sa validité.

Retsch GmbH

Haan, 09/2023



Dr. Stefan Mähler, Directeur technique





Copyright

© Copyright by
Retsch GmbH
Haan, Retsch-Allee 1-5
D-42781 Haan
Federal Republic of Germany